

### 3. COMPTES CONSOLIDÉS ET ANNEXES

#### 1. Bilan consolidé, compte de résultat, tableau des flux de trésorerie au 31 mars 2008

##### Bilan

<b>ACTIF</b>	<i>(en milliers d'euros)</i>	<b>31/03/2008</b>	<b>30/09/2007</b>
	Notes		
Ecarts d'acquisition (goodwills)	4.1	306 965	203 808
Immobilisations incorporelles	4.2	79 986	77 962
Immobilisations corporelles	4.3	368 070	367 957
Immobilisations du domaine concédé	4.3	431 525	367 356
Participations dans des entreprises associées	4.5	70 258	43 077
Titres destinés à la vente		2 120	2 142
Actifs financiers non courants		6 810	7 323
Impôts différés actifs		14 257	10 219
<b>Actifs non courants</b>		<b>1 279 991</b>	<b>1 079 844</b>
Stocks		17 488	12 189
Créances d'exploitation et autres		63 726	50 962
Autres créances		20 513	15 555
Impôts courants		12 930	4 102
Actifs financiers courants		3 757	5 894
Trésorerie et équivalents de trésorerie		65 790	43 127
<b>Actifs courants</b>		<b>184 204</b>	<b>131 829</b>
<b>TOTAL ACTIF</b>		<b>1 464 195</b>	<b>1 211 673</b>
<b>PASSIF</b>	<i>(en milliers d'euros)</i>	<b>31/03/2008</b>	<b>30/09/2007</b>
<b>CAPITAUX PROPRES</b>	Notes		
Capital	4.6	129 458	117 481
Primes		190 778	144 605
Réserves		201 388	187 464
<b>Capitaux propres, part du groupe</b>		<b>521 624</b>	<b>449 550</b>
Intérêts minoritaires	4.6	41 693	37 724
<b>Total des Capitaux propres</b>		<b>563 317</b>	<b>487 274</b>
Provisions non courantes		22 880	18 275
Dettes financières non courantes		488 389	423 987
Impôts différés passifs		24 948	9 529
<b>Passifs non courants</b>		<b>536 217</b>	<b>451 791</b>
Provisions courantes	4.7	20 977	18 046
Dettes financières courantes	4.8	122 797	103 375
Dettes d'exploitation		158 075	107 717
Impôts courants		26 701	4 276
Autres dettes		36 111	39 194
<b>Passifs courants</b>		<b>364 661</b>	<b>272 608</b>
<b>TOTAL PASSIF</b>		<b>1 464 195</b>	<b>1 211 673</b>

## Compte de résultat

<i>(en milliers d'euros)</i>		<b>31/03/2008</b>	<b>31/03/2007</b>
	Notes		
<b>Chiffre d'affaires</b>	5.1	<b>330 412</b>	<b>259 493</b>
Autres produits liés à l'activité		551	494
Variation de stocks, production stockée			
Achats		-25 226	-19 421
Services extérieurs		-48 510	-43 893
Impôts, taxes et versements assimilés		-19 999	-17 868
Charges de personnel, intéressement et participation		-97 883	-85 301
Autres charges d'exploitation		-22 898	-17 117
<b>EXCEDENT BRUT OPERATIONNEL</b>	5.2	<b>116 447</b>	<b>76 387</b>
Dotations aux amortissements et provisions		-41 941	-35 948
Autres produits et charges opérationnels		-384	-112
<b>RESULTAT OPERATIONNEL</b>	5.2	<b>74 122</b>	<b>40 327</b>
Coût de l'endettement brut		-15 577	-11 089
Produits de trésorerie & équiv. de trésorerie		259	-509
<b>COUT DE L'ENDETTEMENT NET</b>	5.3	<b>-15 318</b>	<b>-11 598</b>
Autres produits et charges financiers	5.3	348	-1 308
Charge d'impôt	5.4	-21 274	-11 336
Quote-part dans le résultat des sociétés associées		3 247	387
<b>RESULTAT NET</b>		<b>41 125</b>	<b>16 472</b>
Part des minoritaires dans le résultat		-8 076	-6 794
<b>RESULTAT NET PART DU GROUPE</b>		<b>33 049</b>	<b>9 678</b>
		1,94 €	1,26 €
		1,93 €	1,23 €

## Tableau des flux de trésorerie

<i>(en milliers d'euros)</i>		31/03/2008	31/03/2007
<b>Flux de trésorerie liés à l'exploitation</b>	Note 6.1	<b>157 750</b>	<b>102 750</b>
Acquisition d'immobilisations incorporelles et corporelles	Note 6.2	-69 233	-45 452
Cession d'immobilisations incorporelles et corporelles		5 228	2 892
<b>Investissements industriels nets</b>		<b>-64 005</b>	<b>-42 560</b>
Acquisition d'immobilisations financières		-168 314	-4 476
Autres variations d'immobilisations financières		-8 094	623
<b>Investissements financiers nets</b>		<b>-176 408</b>	<b>-3 853</b>
<b>Flux de trésorerie liés aux investissements</b>		<b>-240 413</b>	<b>-46 413</b>
Augmentation de capital de la CDA		52 832	1 880
Quote-Part des minoritaires sur augmentation de capital des filiales		3 615	16
<b>Variation du capital</b>		<b>56 447</b>	<b>1 896</b>
Dividendes versés aux actionnaires de la CDA		-13 075	-14 510
Dividendes versés aux minoritaires des filiales		-2 129	-2 597
<b>Variation des dettes financières</b>	Note 6.3	<b>63 894</b>	<b>-57 613</b>
<b>Intérêts financiers bruts versés</b>		<b>-14 495</b>	<b>-11 286</b>
<b>Variation des créances et dettes diverses</b>		<b>-2 640</b>	<b>-1 265</b>
<b>Flux de trésorerie liés au financement</b>		<b>88 002</b>	<b>-85 375</b>
<b>Incidence des autres mouvements</b>		<b>31</b>	<b>-2 549</b>
<b>Variation de la trésorerie durant la période</b>		<b>5 371</b>	<b>-31 587</b>
<b>Trésorerie nette à l'ouverture</b>		<b>-30 080</b>	<b>-363</b>
<b>Trésorerie nette à la clôture</b>	Note 6.4	<b>-24 709</b>	<b>-31 950</b>

## Etat consolidé des produits et charges comptabilisés

<i>(en milliers d'euros)</i>		31/03/2008	31/03/2007
<b>Profit net de juste valeur, brut d'impôts</b>			
Actifs financiers disponibles à la vente		-63	-55
Couvertures de flux de trésorerie		-1 827	1 784
Différences de conversion		1 890	-625
Gains (Pertes) actuariels sur avantages au personnel		714	-3 889
Impôts sur les éléments imputés directement aux capitaux propres		614	823
<b>Profit net comptabilisé directement en capitaux propres</b>		<b>1 328</b>	<b>-1 962</b>
<b>Bénéfice de la période</b>		<b>41 125</b>	<b>16 473</b>
<b>TOTAL DES PRODUITS COMPTABILISES DURANT LA PERIODE</b>		<b>42 453</b>	<b>14 511</b>
Revenant aux			
actionnaires de la société		33 757	8 171
aux intérêts minoritaires		8 696	6 340

## 2. Annexe aux comptes consolidés

- **Présentation du Groupe**

Le Groupe Compagnie des Alpes a pour activité principale la gestion d'équipements de loisirs. Il opère dans les métiers de l'exploitation de Domaines skiabiles et de Parcs de loisirs. La société mère du Groupe est la Compagnie des Alpes SA dont le siège social est situé 89, rue Escudier à Boulogne Billancourt (92100).

Les états financiers consolidés intermédiaires au 31 mars 2008 ont été arrêtés le 22 mai 2008 par le Directoire, qui en a autorisé la publication. Ils sont exprimés en milliers d'euros, sauf indication contraire.

1. Modalité de préparation
2. Organigramme du Groupe Compagnie des Alpes
3. Périmètre de consolidation
4. Informations sur le bilan consolidé
5. Informations sur le compte de résultat consolidé
6. Informations sur le tableau des flux de trésorerie
7. Autres informations

## **1. Modalité de préparation**

### **1.1. Déclaration de conformité**

Ces états financiers consolidés intermédiaires résumés au 31 mars 2008 ont été préparés conformément à IAS 34, Information financière intermédiaire. Le rapport financier semestriel résumé doit être lu en liaison avec les états financiers annuels de l'exercice clos le 30 septembre 2007.

### **1.2. Principes et méthodes comptables**

Les principes comptables utilisés pour ces états financiers consolidés intermédiaires résumés sont identiques à ceux appliqués par la société pour ses états financiers consolidés au 30 septembre 2007.

Les nouvelles normes IFRS et les interprétations de l'IFRIC, telles qu'adoptées par l'Union Européenne pour les exercices ouverts à compter du 1<sup>er</sup> octobre 2007, ont été appliquées par la société et n'ont pas entraîné de changement significatif sur les modalités d'évaluation et de présentation des comptes.

Le Groupe n'a pas choisi d'appliquer de façon anticipée les normes et interprétations non encore adoptées par l'Union Européenne pour les exercices ouverts à compter du 1<sup>er</sup> octobre 2007, y compris l'interprétation IFRIC 12 relative aux contrats de concession. En ce qui concerne le traitement comptable des concessions, le Groupe CDA a maintenu les méthodes comptables antérieurement utilisées en règles françaises (qui ne sont pas contraires aux normes IFRS).

Les états financiers ont été préparés en application de la convention du coût historique, sauf en ce qui concerne la réévaluation des actifs et passifs financiers (y compris instruments dérivés) qui ont été évalués à leur juste valeur.

### **1.3. Saisonnalité**

Les activités du Groupe sont fortement marquées par des effets de saisonnalité. Les résultats du 1<sup>er</sup> semestre de l'exercice du Groupe Compagnie des Alpes (automne et hiver) sont la combinaison, d'une part, des résultats très positifs de l'activité Domaines skiables (4 des 5 mois de la saison d'hiver sont inclus dans le semestre) et, d'autre part, des résultats normalement négatifs de l'activité Parcs de loisirs du fait de la très faible activité de la période.

### **1.4. Règles particulières retenues pour les arrêtés intermédiaires**

Les produits perçus et les charges encourues de façon saisonnière ou cyclique pendant un exercice ne sont ni anticipés ni différés à une date intermédiaire s'il n'est pas approprié de les anticiper ou de les différer à la fin de l'exercice. Les conséquences comptables de cette saisonnalité des opérations selon les activités sont donc principalement les suivantes :

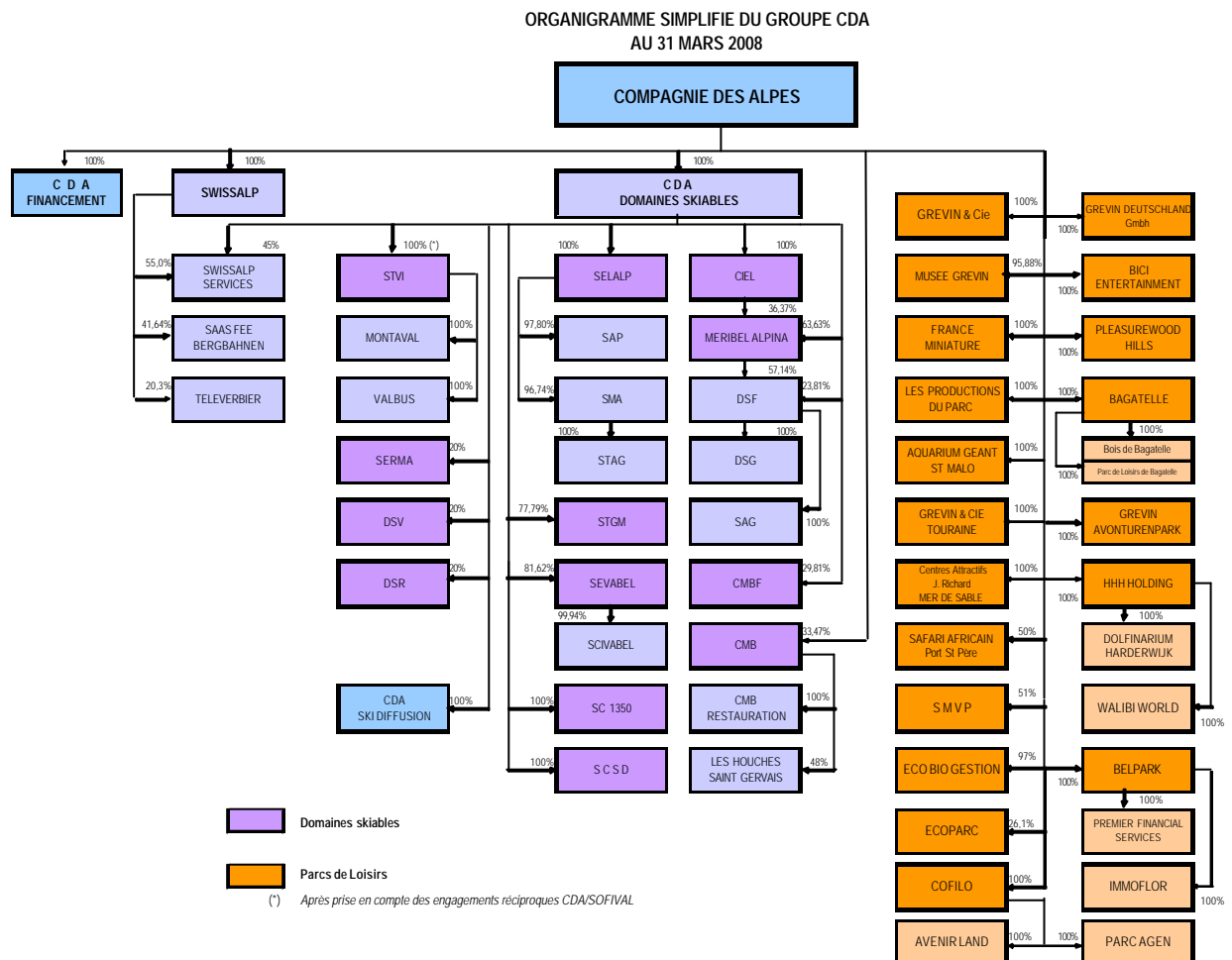
- Impôts
  - Comptabilisation au 31 mars, pour les sociétés bénéficiaires à cette date (activité Domaines skiables essentiellement) d'une charge d'impôt calculée sur la situation réelle, après prise en compte des déficits reportables existants effectivement récupérables.

- Comptabilisation au 31 mars, pour les sociétés déficitaires par nature à cette date (la majorité des Parcs de loisirs), d'un crédit d'impôt latent dû à la perte du semestre. Cette comptabilisation est effectuée pour toutes les sociétés, dans la limite de la charge d'impôt attendue sur le second semestre.
- Pour le calcul du crédit ou de la charge d'impôt, le taux appliqué correspond au taux normal local (soit pour la France, 33,33 % plus l'effet éventuel de la contribution sociale sur les bénéfices).
- Frais de personnel  
Pour les sociétés d'exploitation, le principe est le rattachement au semestre bénéficiaire de l'exercice des charges d'intéressement et de participation des salariés :
  - pour l'activité Domaines skiabiles, enregistrement au 31 mars de la charge prévisionnelle annuelle,
  - pour l'activité Parcs de loisirs, aucune comptabilisation n'est effectuée au titre de la période arrêtée au 31 mars à l'exception, cependant, des sociétés ayant une activité significative sur toute l'année.

## **1.5. Hypothèses clés et appréciations**

La préparation des états financiers consolidés en conformité avec IAS 34 amène la Direction à recourir à des hypothèses et à des estimations dans la mise en œuvre des principes comptables pour valoriser des actifs et des passifs ainsi que des produits et des charges pour la période présentée. Les montants réels pourraient être différents de ces estimations.

## 2. Organigramme du Groupe Compagnie des Alpes



### 3. Périmètre de consolidation

#### 3.1. Variations du périmètre au cours du 1<sup>er</sup> semestre 2007-2008

- STVI

Le 1<sup>er</sup> octobre, CDA Domaines skiabiles (CDA-DS) a acquis auprès de la Société SOFIVAL les participations suivantes :

- 60 % du capital de la Société des Téléphériques de Val d'Isère (STVI),
- 20 % de la Société d'Exploitation des Remontées Mécaniques de Morzine-Avoriaz (SERMA),
- 20 % de la Société Domaine Skiable de Valmorel (DSV),
- 20 % de la Société Domaines Skiabiles de La Rosière (DSR).

Le Groupe CDA bénéficie d'une option d'acheter le solde du capital de STVI en 2013, SOFIVAL jouissant réciproquement d'une option de vente équivalente à prix déterminé. En consolidation, cet achat différé est retraité et STVI est consolidée avec un pourcentage d'intérêt de 100 % (cf. Note 7).

- Grevin Deutschland

Le Groupe s'est désengagé, en janvier 2008, du site de Panorama Park (détenu par Grevin Deutschland) en cédant l'essentiel des actifs à un investisseur privé allemand. Les actifs restants ont été cédés à des tiers ou ont fait l'objet de transferts intra groupe.

- Aletsch Riederalp Bahnen

En février 2008, SwissAlp a cédé la participation de 20,8 % qu'elle détenait dans la société d'exploitation du domaine skiable suisse de Riederalp.

- SELALP

En mars 2008, le Groupe CDA a racheté les intérêts minoritaires de SELALP, précédemment détenue à hauteur de 95,12 %. SELALP détient les participations de la Compagnie des Alpes dans la SAP (La Plagne) à hauteur de 97,8 % et dans la SMA (Les Arcs) à hauteur de 96,74 %. Elle exploite également le téléphérique «Vanoise Express » assurant la liaison entre les domaines des Arcs et de La Plagne.

### 3.2. Liste des sociétés consolidées selon méthode et secteur d'activité

			N° RCS		
Maison-Mère <b>Compagnie des Alpes</b> 89, rue Escudier 92100 Boulogne Billancourt			349 577 908		
	Méthode de consolidation <sup>(1)</sup>	Forme juridique	N° RCS	% de contrôle	% d'intérêt
<b>CDA Financement</b> 92100 Boulogne Billancourt	IG	SNC	482 940 616	100	100
<b>DOMAINES SKIABLES</b>					
<b>CDA-DS</b> 73000 Chambéry	IG	SAS	477 855 787	100	100
<b>STGM</b> 73320 Tignes	IG	SA	076 920 024	77,79	77,79
<b>SELALP</b> 73210 Macôt	IG	SAS	306 574 781	100	100
<b>SMA</b> 73700 Bourg-Saint-Maurice	IG	SA	076 520 568	96,74	96,74
<b>STAG</b> 73210 Peisey-Nancroix	IG	SAS	353 262 025	100	96,74
<b>SAP</b> 73210 Macôt-La-Plagne	IG	SA	076 220 011	97,81	97,81
<b>SEVABEL</b> 73440 St-Martin-de-Belleville	IG	SAS	353 065 964	81,62	81,62
<b>SCIVABEL</b> 73440 St-Martin-de-Belleville	IG	SCI	775 665 508	100	81,62
<b>CIEL</b> 92100 Boulogne Billancourt	IG	SAS	324 685 437	100	100
<b>Méribel Alpina</b> 73550 Méribel-les-Allues	IG	SNC	075 520 064	100	100
<b>DSF</b> 74300 Flaine	IG	SA	602 056 012	80,95	80,95
<b>DSG</b> 74440 Morillon	IG	SA	320 316 334	99,97	80,92
<b>SAG</b> 74300 Flaine	IG	SA	326 020 195	99,99	80,92
<b>SC 1350</b> 05330 St Chaffrey	IG	SAS	479 853 541	100	100
<b>SCSD</b> 05100 Briançon	IG	SA	348 799 529	99,99	99,99
<b>CDA SKI DIFFUSION</b> 92100 Boulogne Billancourt	IG	SAS	499 967 362	100	100
<b>STVI</b> 73150 Val d'Isère	IG	SAS	380 241 513	100	100
<b>MONTAVAL</b> 73150 Val d'Isère	IG	SAS	324 717 792	100	100
<b>VALBUS</b> 73150 Val d'Isère	IG	SAS	325 677 292	100	100
<b>SERMA</b> 74110 Morzine	ME	SAS	389 022 419	20	20
<b>DSV</b> 73420 Valmorel	ME	SAS	306 689 225	20	20
<b>DSR</b> 73700 Montvalezan	ME	SAS	444 425 169	20	20
<b>Groupe Cie du Mont-Blanc</b> 74400 Chamonix	ME	SA	605 520 584	33,47	33,47
<b>CMBF</b> Courmayeur-Italie	ME	SpA	---	29,81	29,81
<b>SwissAlp</b> Genève - Suisse	IG	SA	---	100	100
<b>SwissAlp Services</b> Genève - Suisse	IG	SA	---	100	100
<b>Saas-Fee Bergbahnen</b> Saas-Fee - Suisse	IG	AG	---	41,64	41,64
<b>Téléverbier</b> Verbier - Suisse	ME	SA	---	20,30	20,30

<sup>(1)</sup> IG = Intégration globale

ME = Mise en équivalence

<b>PARCS DE LOISIRS</b>	Méthode de consolidation <sup>(1)</sup>	Forme juridique	N° RCS	% de contrôle	% d'intérêt
<b>Grévin &amp; Cie</b> 60128 Plailly	IG	SA	334 240 033	100	100
<b>Les Productions du Parc</b> 92100 Boulogne Billancourt	IG	SAS	421 155 458	100	100
<b>SMVP</b> 60128 Plailly	IG	SAS	379 833 684	51	51
<b>EcoBioGestion</b> 68190 Ungersheim	IG	SAS	488 918 970	97	97
<b>Aquarium Géant de Saint-Malo</b> 35400 Saint-Malo	IG	SNC	399 410 265	100	100
<b>Musée Grévin</b> 75009 Paris	IG	SA	552 067 811	95,88	95,88
<b>Bagatelle</b> 62180 Rang du Fliers	IG	SNC	784 062 713	100	100
<b>France Miniature</b> 78990 Elancourt	IG	SAS	348 677 196	100	100
<b>Grévin &amp; Cie Touraine</b> 60128 Plailly	IG	SNC	440 932 259	100	100
<b>Parc de Loisirs Bagatelle</b> 62155 Merlimont	IG	SCI	345 078 299	100	100
<b>Bois de Bagatelle</b> 62180 Rang du Fliers	IG	SCI	403 729 973	100	100
<b>Safari Africain de Port Saint-Père</b> 44710 Port Saint-Père	IG	SA	382 269 330	50,40	50,40
<b>Centres Attractifs J. Richard</b> <b>La Mer de Sable</b> 60950 Ermenonville	IG	SAS	775 670 706	100	100
<b>Harderwijk Hellendoorn Holding</b> Harderwijk - Pays Bas	IG	BV		100	100
<b>Dolfinarium Harderwijk</b> Harderwijk - Pays Bas	IG	BV		100	100
<b>Grevin AvonturenPark</b> Hellendoorn - Pays-Bas	IG	BV		100	100
<b>Grevin Deutschland</b> Bestwig/Hochsauerland - Allemagne	IG	GmbH		100	100
<b>BICI Entertainment</b> Le Bouveret - Suisse	IG	SA		100	100
<b>PleasurewoodHills</b> Suffolk - Royaume Uni	IG	Ltd		100	100
<b>Walibi World</b> Biddinghuizen - Pays Bas	IG	BV		100	100
<b>Belpark BV</b> B 8902 Ieper	IG	BV		100	100
<b>Immoflor NV</b> B - 8902 Ieper	IG	NV		100	100
<b>Premier Financial Services</b> B - 8902 Ieper	IG	BV		100	100
<b>COFILO</b> 92100 Boulogne Billancourt	IG	SAS	383 926 532	100	100
<b>Avenir Land</b> 38630 Les Avenières	IG	SAS	311 285 068	100	100
<b>Parc Agen</b> 47310 Roquefort	IG	SAS	382 444 545	100	100
<b>ECOPARCS</b> 68190 Ungersheim	ME	SA	342 384 880	26,1	26,1

<sup>(1)</sup> IG = Intégration globale

ME = Mise en équivalence



























